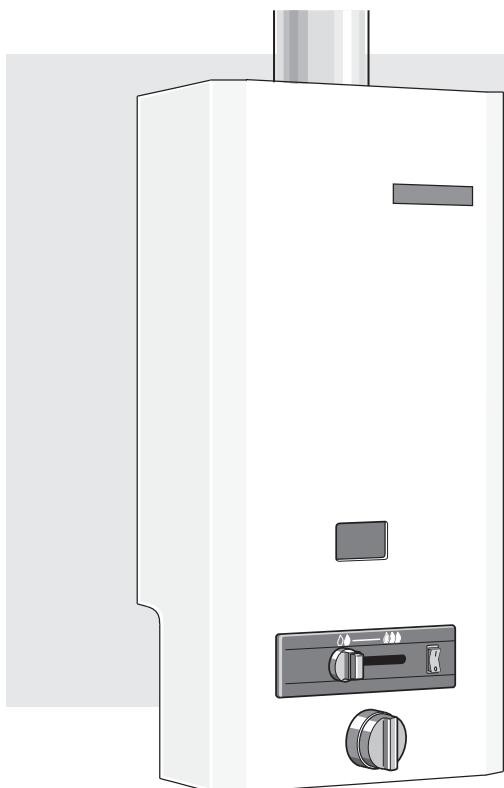


Scaldabagni istantanei a gas

**W 135 -9 K.B...**

Per la vostra sicurezza

In caso di odore di gas:

- Chiudere il rubinetto del gas
- Aprire la finestra
- Non usare apparecchiature elettriche (telefono, ecc.)
- Chiamare immediatamente l'Azienda del Gas

L'installazione dell'apparecchio deve essere eseguita da un installatore qualificato.

Attenersi alle leggi ed alle normative vigenti (**UNI-CIG 7129, UNI-CIG 7131**) nonché alle eventuali disposizioni locali, riguardanti l'installazione di apparecchi a gas e l'evacuazione dei gas combusti.

È essenziale che il tubo di scarico dei gas combusti abbia lo stesso diametro del raccordo dello scaldabagno e che siano rispettate le normative vigenti nonché le eventuali disposizioni locali riguardanti l'installazione di apparecchi a gas e l'evacuazione dei gas combusti.

Non immagazzinare o impiegare materiali o liquidi infiammabili nelle vicinanze dell'apparecchio.

Per garantire un funzionamento corretto dell'apparecchio si raccomanda di attenersi scrupolosamente a queste istruzioni.

Si prega di consegnare queste istruzioni all'utente. Tutte le operazioni inerenti la manutenzione sono di esclusiva competenza di personale qualificato.

L'utente si deve impegnare a far eseguire regolarmente la manutenzione dello scaldabagno al fine di garantire un funzionamento ottimale e sicuro.

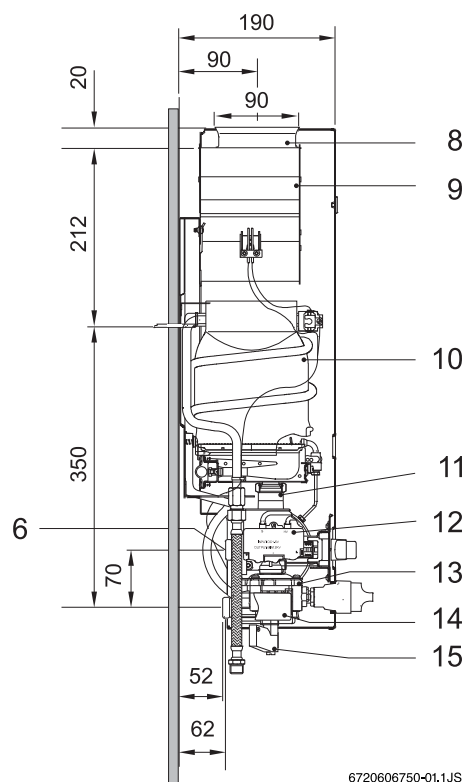
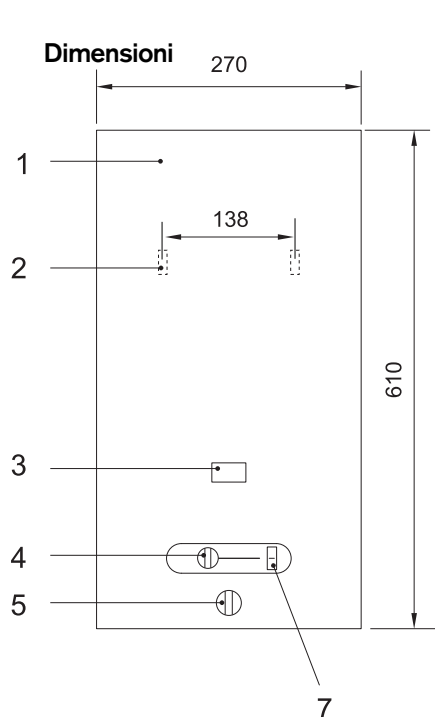
Nel caso vi sia pericolo di gelo, chiudere i rubinetti del gas e dell'acqua, rimuovere le batterie e svuotare completamente lo scaldabagno.



6720606750

1. Dati tecnici e dimensione

1.1 Dimensioni



- 1 - Mantello
- 2 - Asole per il fissaggio a parete
- 3 - Spioncino di controllo
- 4 - Cursore di regolazione della potenza
- 5 - Manopola regolazione portata acqua
- 6 - Raccordo gas (W135...Ø 3/4")
- 7 - Interruttore acceso/spento
- 8 - Collare di raccordo tubo gas combusto
- 9 - Rompi tiraggio
- 10 - Corpo interno
- 11 - Gruppo gas
- 12 - Gruppo accensione elettronica
- 13 - Gruppo acqua
- 14 - Contenitore batterie
- 15 - Microinterruttore

6720606750-01.1JS

Fig. 1

1.2 Dati tecnici

	Símbolo	Unità	W 135...B
Potenza nominale	P_n	kW	9.4
Potenza minima	P_{min}	kW	4.7
Regolazione manuale della potenza		kW	4.7 - 9.4
Portata nominale	Q_n	kW	11.2
Portata minima	Q_{min}	kW	5.6
Valori collegamento			
G.P.L. (Butano/Propano)* - 3+	G30/G31	mbar	28/37
Consumo: G.P.L. (Butano/Propano)*		kg/h	0.85
Dati relativi all'acqua**			
Pressione massima	p_w	bar	12
Selettore di temperatura tutto ruotato in senso orario (chiuso) Portata corrispondente ad un aumento di temperatura di 55°C		l/min	2.5
Pressione minima	p_{wmin}	bar	0.15
Selettore di temperatura tutto ruotato in senso anti-orario (aperto) Portata corrispondente ad un aumento di temperatura di 25°C		l/min	5.4
Pressione minima		bar	0.6
CATEGORIA			II _{2H3+}
TIPO			B _{11BS}

* H_1 15°C - 1013 mbar - secco: Butano = 45.72 MJ/kg (12,7kWh/kg) - Propano = 46.44 MJ/kg (12,9 kWh/kg)

** Contenimento effetti di espansione dell'acqua

2. Istruzioni d'installazione

Attenersi alle leggi ed alle normative vigenti (**UNI-CIG 7129**, **UNI-CIG 7131**) nonché alle eventuali disposizioni locali, riguardanti l'installazione di apparecchi a gas e l'evacuazione dei gas combusto.

2.1 Luogo di installazione

Lo scaldabagno deve essere installato in un ambiente ben ventilato, senza pericolo di ghiaccio e deve essere collegato ad un condotto di scarico dei gas combusto.

2.2 Collegamento acqua

Prima di procedere all'installazione dello scaldabagno si

consiglia di svuotarlo completamente per asportare eventuali impurità che potrebbero comprometterne il funzionamento. Controllare se è stato inserito il filtro dell'acqua all'entrata. Acqua calda attacco a sinistra e acqua fredda attacco a destra.

2.3 Collegamento gas

Accertarsi che il tubo del gas sia perfettamente pulito. Il diametro del tubo di alimentazione deve essere corrispondente alle normative in uso. Inserire a monte dell'apparecchio un dispositivo di blocco (rubinetto gas a sfera omologato).

2.4 Scarico gas combusti

Il tubo di scarico dei gas combusti deve essere a tenuta ermetica e formare un tratto ascensionale il più lungo possibile, riducendo i tratti orizzontali che portano alla canna fumaria.

2.5 Messa in servizio

Aprire il rubinetto del gas e la valvola dell'acqua. Controllare che i collegamenti del gas e dell'acqua siano a tenuta. Inserire le due batterie de 1,5V fornite con l'apparecchio, nell'apposito contenitore rispettando le polarità indicate. Verificare la corretta installazione del sistema scarico fumi, procedere come descritto nel punto 3.3.

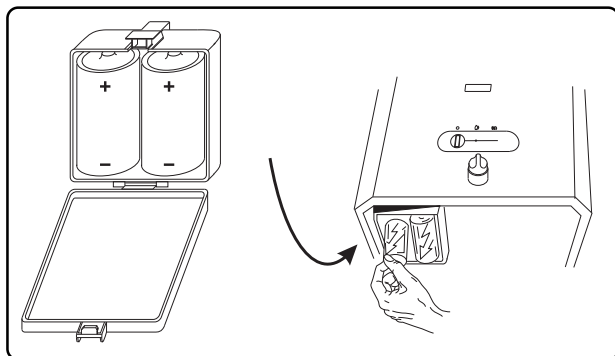


Fig. 2

3. Uso e manutenzione

3.1 Funzionamento

Questo apparecchio è dotato di accensione elettronica, che ne semplifica l'utilizzo. Per l'accensione, azionare l'interruttore di accensione.

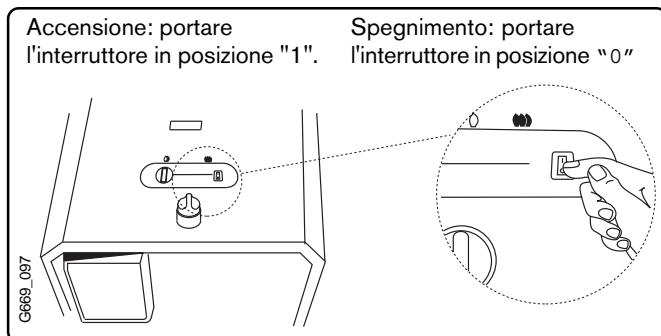


Fig. 3

L'accensione è automatica aprendo un rubinetto dell'acqua calda: prima si accende la fiamma pilota, dopo alcuni secondi si accende il bruciatore principale e, dopo alcuni

secondi, la fiamma pilota si spegne.

In questo modo si ottiene un notevole risparmio di energia poiché la fiamma pilota resta accesa solo fino all'accensione del bruciatore principale, a differenza di quanto avviene in altri modelli in cui rimane accesa in permanenza.

Il cursore del gas permette di adeguare la potenza alle necessità individuali: quanto più viene spostato verso destra, tanto maggiore è la potenza impiegata ma anche tanto maggiore è il consumo dei gas.

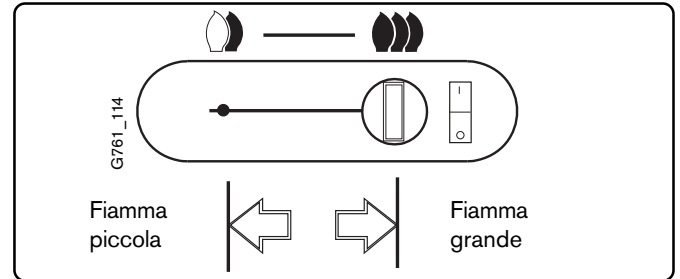


Fig. 4

Nel caso vi sia aria nella tubazione del gas, potrà essere necessario chiudere e riaprire alcune volte un rubinetto dell'acqua calda per ripetere il processo di accensione sino allo spurgo completo dell'aria dalle tubazioni.

3.2 Regolazione della temperatura

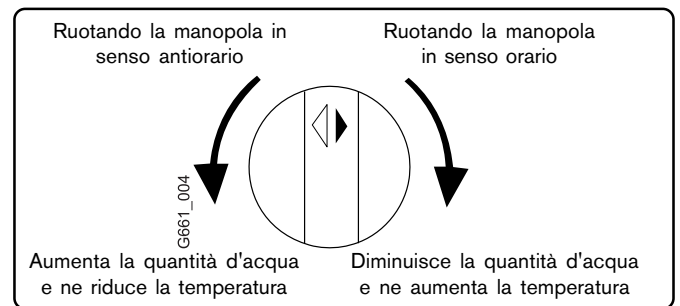


Fig. 5

3.3 Dispositivo di controllo dell'evacuazione dei prodotti della combustione

Funzionamento e norme di sicurezza

Il sensore fumi controlla la corretta evacuazione dei gas combusti. In caso di loro fuoriuscita nell'ambiente, l'apparecchio si spegnerà automaticamente.

Il sensore fumi consentirà la riaccensione dello scaldabagno dopo circa 10 minuti.

Se l'apparecchio continua a spegnersi, è necessario chiedere l'intervento di personale qualificato che controllerà il corretto funzionamento dell'apparecchio ed il percorso dei gas combusti.

Qualsiasi intervento sullo scaldabagno deve essere effettuato esclusivamente da tecnici abilitati.

Manutenzione*

Se il sensore dei fumi è difettoso, procedere nel modo seguente:

- Rimuovere il sensore fumi
- Rimuovere il limitatore di temperatura (se presente)
- Rimuovere i morsetti di collegamento dell'accensione
- Staccare i morsetti di collegamento della scatola delle batterie

Sostituire gli accessori guasti e rimontare il tutto procedendo in ordine inverso.

Controllo funzionamento*

Per verificare il corretto funzionamento del sensore gas combustibili, procedere come segue:

- Rimuovere il tubo di scarico.
- Sostituire il tubo originale con altro (circa 50cm di lunghezza) chiuso nella parte terminale.
- Il tubo deve essere inserito in verticale.
- Far funzionare lo scaldabagno a potenza nominale e spostare il selettore di temperatura in posizione di temperatura massima.

In queste condizioni lo scaldabagno deve spegnersi dopo circa 2 minuti. Togliere il tubo ed inserire nuovamente il tubo di scarico originale.

*** Questa operazione deve essere effettuata unicamente da personale abilitato.**

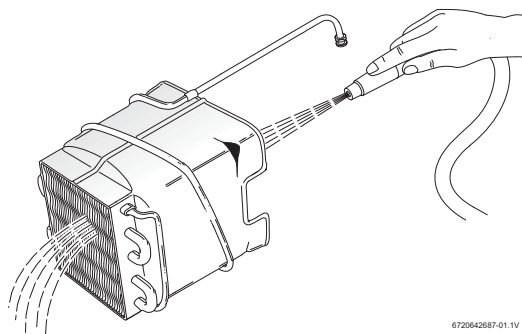
3.4 Manutenzione (solo per tecnici abilitati)

Si consiglia di far effettuare una manutenzione annuale da parte di un servizio di assistenza autorizzato. Controllare infine la perfetta tenuta dei gruppi acqua e gas, ed effettuare un completo controllo del funzionamento. Sostituire il filtro dell'acqua.

Se si debbono sostituire alcune parti dell'apparecchio, utilizzare unicamente ricambi originali forniti dal costruttore.

3.4.1 Manutenzione annuale a lo scambiatore de calore

- Smontare lo scambiatore de calore.
- Pulire lo scambiatore di calore con un getto d'acqua potente.
- In caso di imbrattamento ostinato: mettere in ammollo i componenti sporchi in acqua molto calda con detergente e pulirli con cautela.
- Raddrizzare, se necessario, l'allineamento di ogni lamella dello scambiatore di calore.
- Se necessario: eliminare il calcare dall'interno dello scambiatore di calore e dai raccordi, seguendo le istruzioni a corredo dell'equipaggiamento per la disincrostazione del calcare.



6720642687-01.1V

Fig. 6

3.5 Problemi e soluzioni

Nella tabella che segue indichiamo la soluzione dei problemi più comuni.

Problema	Possibile causa	Soluzione
L'apparecchio non funziona.	Batterie esaurite o non correttamente inserite.	Controllare l'inserimento delle batterie e, se necessario, sostituirle.
Difficoltosa accensione del bruciatore pilota.	Batterie esaurite.	Sostituirle.
Il bruciatore si spegne durante il funzionamento.	È intervenuto il limitatore di temperatura.	Ripetere l'operazione di accensione dopo qualche minuto. Se l'inconveniente si ripete contattare un servizio di assistenza autorizzato.
	È intervenuto il sensore dei gas combustibili.	Ventilare l'ambiente e ripetere l'operazione di accensione dopo qualche minuto. Se l'inconveniente si ripete contattare un servizio di assistenza autorizzato.
Acqua non sufficientemente calda.		Controllare la posizione del selettore della temperatura e regolarlo come desiderato.
Acqua tiepida, fiamma debole.	Portata gas insufficiente.	Se si tratta di un apparecchio a G.P.L., controllare il dispositivo di regolazione della pressione posto sulla bombola: se è inadeguato o non funziona correttamente, sostituirlo.*
	Bruciatore o filtro gas sporchi o danneggiati.	Pulire il bruciatore ed il filtro del gas.*
Il bruciatore pilota non si accende quando si apre un rubinetto dell'acqua calda.	Microinterruttore non correttamente regolato	Chiudere il rubinetto dell'acqua calda. Rimuovere la copertura posta sulla parte inferiore del microinterruttore e far avvitare la vite di regolazione sino allo scoccare delle scintille di accensione; a questo punto svitare ancora di un giro e 1/2.
Acqua con portata ridotta.	Pressione dell'acqua insufficiente.	Controllare e correggere.
	Condotto di passaggio e rubinetto miscelatore sporchi.	Controllare e correggere.
	Serpentino ostruito.	Pulire il filtro.*
	Serpentino ostruito (calcare).	Pulire e decalcificare.*

* Il montaggio, la manutenzione periodica e la riparazione dell'apparecchio devono essere effettuate, obbligatoriamente, da personale qualificato.

Bosch Thermotechnik GmbH
Sophienstrasse 30-32
D-35576 Wetzlar

www.bosch-thermotechnology.com